

erf
goed
sprokkel

Een modernistische dorpskamer voor Eke

De bibliotheek van Juliaan Lampens

76 · 2026

provincie
Oost-Vlaanderen



bouwkunst

4 mei - 12 juni 2005

Museum van Deinze en de Leiestreek

L. Matthyslaan 3-5, 9800 Deinze
e-mail: museum@deinze.be

Tel. 09 381 96 70 Fax 09 381 96 79
website: www.museumdeinze.be

open: di.-vrij. 14 u. - 17.30 u.
zat. zon. en feestdagen 10 u. - 12 u. en van 14 u. - 17 u. / ma. gesloten

Ver. uitg.: Stadsbestuur Deinze, Markt 21, 9800 Deinze - Druk: Vermaercke N.V., Deinze



“DE PASTOOR GAF MIJ DE VRIJE LOOP,” vertelde architect Juliaan Lampens over de bibliotheek in Eke. Die uitzonderlijke vrijheid, zeldzaam voor een openbaar gebouw, bood hem de kans om een van zijn meest sculpturale projecten te realiseren. Voor Lampens belichaamde het gebouw een synthese van zijn denken: een open ruimte, sculpturaal en eerlijk materiaalgebruik en radicale eenvoud die een nieuwe manier van samenleven mogelijk maakt. Het is een gebouw waar het dorp vanzelf samenkomt, in een gedeelde ruimte die de rol van dorpskamer opneemt. Vroeger, nu en hopelijk ook weer in de toekomst ...

De ontstaansgeschiedenis van de bibliotheek

Het verhaal van de bibliotheek aan de Steenweg in Eke (Nazareth-De Pinte) begint lang voor het eerste beton werd gestort. In 1923 richtte de parochie de kleinschalige Sint-Lutgardisbibliotheek op, die boeken en cultuur dichterbij de Eekse gemeenschap wilde brengen. In die periode namen lokale, vaak verzuilde organisaties, zoals parochies en verenigingen, in heel Vlaanderen het voortouw in de oprichting van bibliotheken als middel tot volksverheffing.

De collectie vond onderdak in de meisjesschool, onder het toezicht van juffrouw Elzina Claeys. Eind jaren 1950 verhuisden de boeken naar de conciërgewoning van de parochiezaal (Steenweg 92, waar vandaag CC Nova gevestigd is). Tegen het begin van de jaren 1960 was de collectie uitgegroeid tot zo'n 2000 werken en was de ruimte te klein en ongeschikt voor de verdere groei.

Affiche voor de tentoonstelling over Juliaan Lampens in Mudel te Deinze in 2005
Antwerpen, Letterenhuis



De Steenweg in Eke aan het begin van de 20ste eeuw
Privécollectie

In 1970 besloot de vzw Vereniging der Parochiale Werken van de dekenij Nazareth – met pastoor-deken Alberic Ryckaert als voorzitter, bijgestaan door pastoor Noël Schoorens en onderpastoor Marcel De Cock – tot de bouw van een nieuwe bibliotheek. De parochiezaal zou worden verbouwd en uitgebreid met een parochiale kring en een conciërgewoning. De bibliotheek, de burelen en een kleine vergaderzaal moesten verhuizen. Dankzij een legaat van mevrouw Hector Vanden Bossche-De Vogelaere kon op een centrale locatie een perceel bouwgrond aangekocht worden. De verkoopovereenkomst werd verleden op 29 september 1970.

Nog vóór de officiële beslissing van de vzw en de aankoop van het perceel begon de voorbereiding volop. Op 12 maart 1970 werd een architect aangesteld: dat werd de 44-jarige dorpsgenoot Juliaan Lampens. Die had inmiddels naam gemaakt met zijn vooruitstrevende woonhuizen in ruw beton. De opdracht kreeg een persoonlijke toets: Lampens' echtgenote Diana Van Hove was goed bevriend met pastoor Schoorens, die hem de volledige artistieke vrijheid gaf. Dat vertrouwen was uitzonderlijk en bood hem de kans om in zijn eigen dorp een uitgesproken modernistisch publiek gebouw te realiseren. De opvallende keuze voor Lampens getuigde van een vooruitziende blik van de pastoor: hij koos niet voor een conventionele stijl, maar voor architecturale vernieuwing.

De jonge Juliaan Lampens
met zijn hondje, Lieske
© Erfgoedbank
Cultuurregio Leie Schelde



Juliaan Lampens: ontwikkeling en architecturale principes

Om te begrijpen waarom dit gebouw zo uitzonderlijk is, is het goed te weten waar Lampens rond 1970 voor stond. De ommekeer die Expo 58 voor hem had teweeggebracht, lag al meer dan tien jaar achter hem en intussen had hij een eigen consequente ontwerpbenadering en vormtaal. Die was zichtbaar in zijn eigen woning in Eke, de open plattegronden van zijn huizen uit de jaren 1960, de woning Vandenhoute-Kiebooms (Zingem, 1967) en vooral in de monumentale kapel van Kerselare (Oudenaarde, 1966). Zijn positie als eigenzinnige modernist was het resultaat van een lang vormingsproces. Lampens werd in 1926 geboren in De Pinte, waar hij in de schrijnwerkerij van zijn vader vertrouwd raakte met materialen en handenarbeid. Hij voelde zich aangetrokken tot de schilderkunst, maar op aandringen van zijn vader volgde hij een opleiding in de architectuur. Na de Tweede Wereldoorlog studeerde hij aan Sint-Lucas Gent, een opleiding die technische precisie koppelde aan een groeiende openheid voor modernistische ideeën. In 1947 ontdekte Lampens in *L'Architecture d'Aujourd'hui* het werk van Oscar Niemeyer, een openbaring die zijn blik definitief richting modernisme stuurde. De confrontatie met internationale architectuur op Expo 58 bevestigde dat traject.



Armand Lampens, de vader van Juliaan,
in zijn schrijnwerkerij, ca. 1920
© Erfgoedbank Cultuurregio Leie Schelde



Juliaan Lampens op latere leeftijd in zijn eigen
woning Foto Erwin De Keyzer
© Erfgoedbank Cultuurregio Leie Schelde

4

Vanaf het einde van de jaren 1950 werd Lampens' taal resoluut modern: ruw beton, glas, hout, open plattegronden en veel aandacht voor licht. De invloed van Le Corbusier en Niemeyer was voelbaar, maar Lampens koppelde die aan Mies van der Rohe's sobere precisie en aan indrukken uit de romaanse architectuur én uit de bunkers van de Atlantikwall. In zijn handen kreeg beton een sculpturaal karakter: gesloten naar de straat, open naar het landschap. Hij werkte met lange zichtlijnen, een consequente oriëntatie en een vloeiende relatie tussen binnen en buiten. Een typerende uitspraak van hem was: "Je moet van een kleine woning een grote maken." De ruimtelijke ervaring stond voor hem altijd boven conventies en andere 'grenzen', een gedachte die hij zowel in zijn woningen als in zijn publieke projecten consequent doorvoerde.

Als docent aan Sint-Lucas Gent inspireerde Lampens talloze studenten. Zijn architectuur overstijgt traditionele bouwprincipes en beïnvloedde generaties architecten en kunstenaars. Zijn ruimtelijke helderheid, zorgvuldige detaillering en intense dialoog met het landschap worden vaak omschreven als een stille leerschool: ook wie nooit les van hem kreeg, leerde van hem door zijn gebouwen te zien en te beleven. Vandaag de dag trekken zijn werken bezoekers uit binnen- en buitenland die zijn radicale visie ter plaatse willen ervaren. Juliaan Lampens overleed in 2019.

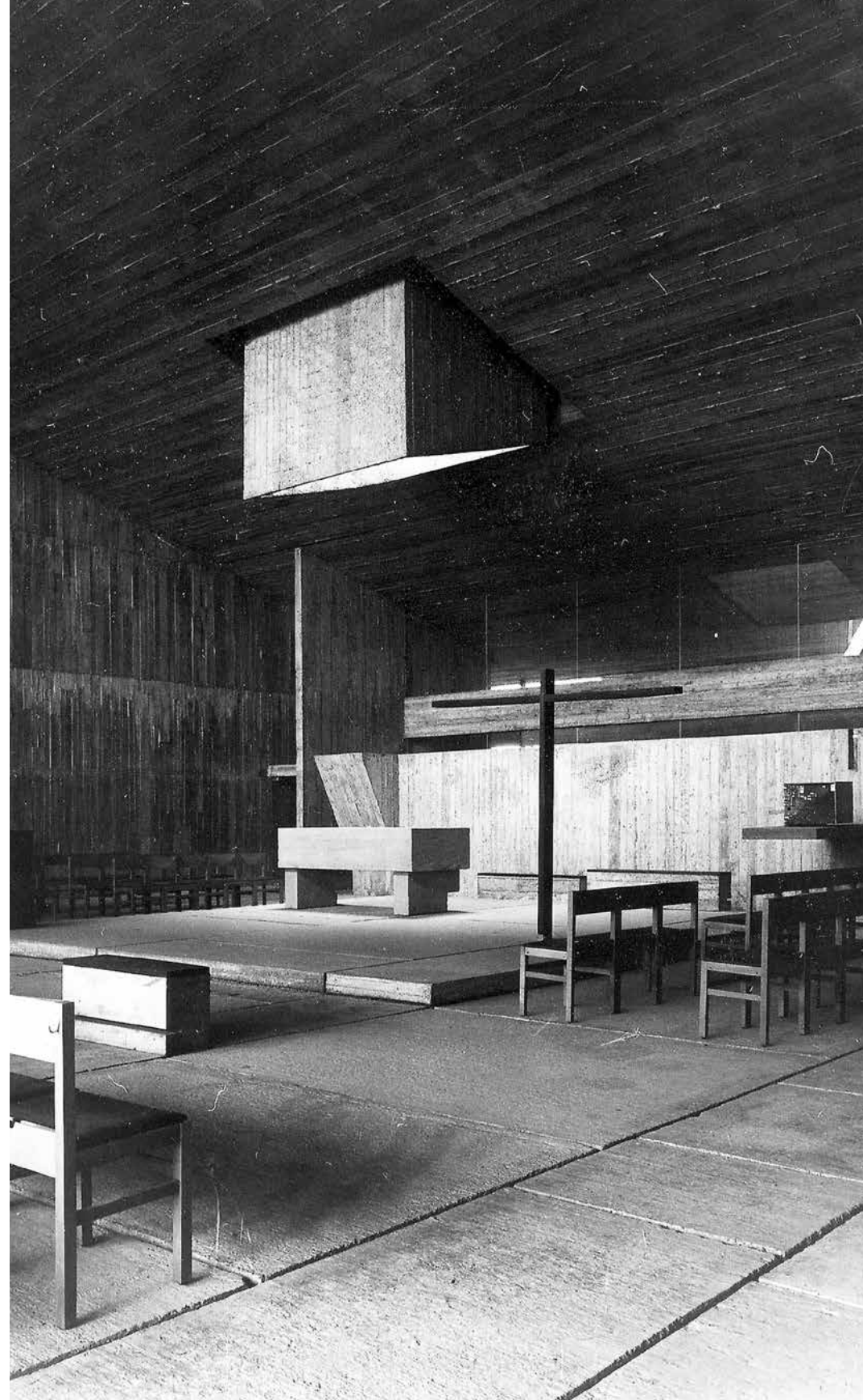


De eigen woning van Juliaan Lampens in Eke
© Erfgoedbank Cultuurregio Leie Schelde



De bedevaartkapel O.L.V. van Kerselare
Foto BALAT – KIKIRPA

Interieur van de bedevaartkapel O.L.V. van Kerselare
Foto BALAT – KIKIRPA



De terugkerende principes in Lampens' ontwerpbenadering

Vorm & ruimtelijkheid

- Context/volume: compacte, sculpturale massa's.
- Open <-> gesloten: spanning tussen gesloten vlakken en gerichte openingen.
- Exterieur <-> interieur: één doorlopende ruimtelijke logica.
- Open plan: open ruimte met minimale compartimentering.

Structuur, materiaal & constructieve logica

- Structuur = architectuur: de constructie vormt het ontwerp.
- Detail: gereduceerd tot het noodzakelijke; onderdeel van het geheel.
- Materiaaloprechtheid: beton, hout en glas in hun eerlijke vorm.
- Licht: daglicht als ordenend en ritmerend element.
- Meubilair als architectuur: meubels structureren de ruimte.
- Functionele ornamentiek: spuwversiersels, goten, uitsparingen, hardelementen als expressieve functies.

Filosofie & poëtië

- Afwezige aanwezigheid: elementen zijn tot hun essentie gereduceerd en elk onderdeel ondersteunt onopvallend het geheel.
- Gevoelsmatige expressie en *proporties*: poëtische intensiteit uit verhoudingen, licht en materialiteit.



ELKE ARCHITECT maakt automatisch een blijvende tentoonstelling. Elk gebouw is een sculptuur.

Juliaan Lampens, 2009



De bibliotheek van Eke in gebruik
© Lokaal bestuur Nazareth-De Pinte

Biografie van een bibliotheek

7

Al op 18 maart 1970, amper zes dagen na zijn aanstelling, diende Lampens een eerste ontwerp in. Het plan viel op door zijn radicale vormgeving, met onder meer cirkelvormige volumes, een monumentale inkompartij en een open, vrij indeelbare plattegrond. Het werd geweigerd op stedenbouwkundige gronden en in juni diende Lampens een aangepast ontwerp in. Dat voorzag in een halfopen bebouwing met twee bouwlagen onder een plat dak. De volledige gelijkvloerse verdieping werd ingericht als bibliotheekruimte, terwijl er op de bovenverdieping een open multifunctionele zaal was bedoeld als jeugdclub met een kleine keukennis. Opvallend is de integratie van het sanitair: het toilet van de jeugdclub werd ingebouwd in de ontdubbelde voorgevel en hangt boven de inkomhal van de bibliotheek, ter hoogte van het tweede bordes van de buitentrap. Dit tweede, goedgekeurde ontwerp vormde de basis voor de uitvoering.

Aannemer Maurice Speybroeck leidde de bouw, waarvoor Lampens uitzonderlijk gedetailleerde plannen afleverde, ook voor het interieur. Het schrijnwerk en meubilair werden uitgevoerd door de Eekse firma Firmin Reynvoet.

Opening en gebruik

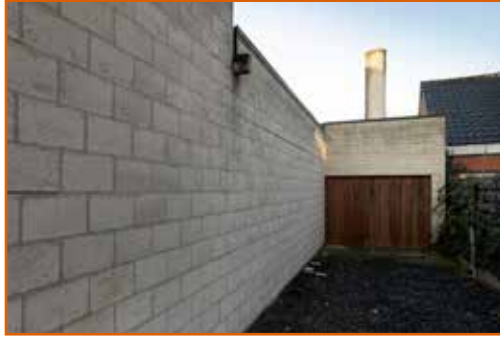
De bibliotheek werd op 30 december 1971 ingehuldigd en op 2 januari 1972 geopend voor het publiek. Al snel was ze meer dan een uitleenpunt: dit werd een kleine dorpskamer waar mensen elkaar vanzelf ontmoetten. Kinderen zochten er na schooltijd boeken, ouders bladerden in tijdschriften, en wie rust zocht vond een plek aan het raam. Door de compacte, open structuur voelde iedereen zich er thuis. De architectuur liet dat uiteenlopende gebruik ook toe. 's Avonds schoof de KLV de tafels aan de kant voor vergaderingen, terwijl de KVLV yoga- en gymnastieklessen organiseerde.



De jeugdwerking 9731 op de trap naar de eerste verdieping · © Erfgoedbank Cultuurregio Leie Schelde



De voorgevel



De garage met schoorsteen



Handgrepen van de voordeur



De lichtkoepels in het dak

Die flexibiliteit was een direct gevolg van Lampens' ontwerp: één doorlopende ruimte zonder compartimenten die zich gemakkelijk liet lezen in zones en een gedeeld gebruik stimuleerde zonder dat er iets hoefde te worden uitgelegd.

De bovenverdieping werd gebruikt door lokale verenigingen, jeugdwerking 9731, het bibliotheekpersoneel, de Academie voor Schone Kunsten en later ook de vzw Juliaan Lampens. In de jaren 1990 volgden er renovaties, maar het bezoekersaantal bleef dalen door de nieuwe en grotere bibliotheek die er intussen is in Nazareth. In 2014 werd de bibliotheek van Eke gesloten; op 28 juni namen bewoners afscheid tijdens een laatste feestelijke dag.

Het gebouw werd eind 2015 verkocht en stond enkele jaren leeg. Dankzij de toenemende internationale erkenning voor Lampens' oeuvre werd de bibliotheek op 11 september 2017 beschermd als monument. Sinds 2022 is het gebouw opnieuw in publieke handen: de gemeente heeft een erfpacht voor 25 jaar en engageerde zich tot een herbestemming. Die sluit naadloos aan bij de geest van het oorspronkelijke ontwerp. De bibliotheek, die nooit was bedoeld als loutere gebruiksruimte, was ook een plek van verstilling, verbeelding, ontmoeting. Die visie krijgt een nieuw elan: opnieuw wordt het gebouw een publieke ruimte en een inspirerende plek waar architectuur en kunst samenkomen. Zoals Lampens het bedoeld heeft.

Wandeling door het gebouw

Exterieur

De voorgevel valt meteen op in het straatbeeld: sculpturaal, onconventioneel en helder gearticuleerd. Lampens' gevel is opgebouwd uit driehoeken en vierkanten, met een buitentrap en strategische doorzichten. Zo ontstaat een semipublieke ruimte die de overgang tussen straat en bibliotheek markeert. Achteraan sluit een kleine binnentuin aan op de leeszaal, met een betonnen zitbank en plantvakken.



De trap met overhangend volume



Interieur van de bibliotheek met zicht op de leeszaal



Totaalzicht op de bibliotheekruimte



De balie



De balie met erachter het toiletvolume

Ook de vrijstaande garage met ronde schoorsteen behoort tot het geheel. De gevel is uitgevoerd in gewapend beton, waarin de houtstructuur van de bekisting zichtbaar bleef.

In het grootste deel van de voorgevel zijn de bekistingsplanken horizontaal geplaatst, behalve bij de driehoek links onderaan. Daar volgen de planken de schuine zijde, wat de gevel extra ritme geeft en de opwaartse beweging van de trap erachter benadrukt. Aan het eerste bordes van de buitentrap voorzag Lampens in een opening in de linkerzijgevel om een zichtlijn te creëren naar het kerkplein (met de Sint-Amanduskerk) en een licht- en schaduwspel op de sculpturale voorgevel van de bibliotheek. De toegang wordt voorafgegaan door een uitgesproken architecturaal gebaar: een betonnen luifel die wordt gevormd door de buitentrap naar de eerste verdieping. In de vloer van dit overdekte portaal liet Lampens langs de wanden smalle spleten en halve cirkels open, als plantenvakken. Helemaal rechts in de gevel is de dubbele glazen toegangsdeur, met een bijzondere deurknop: twee houten halve bollen met uitsparingen als handgreep.

Ook de achtergevel is opgetrokken in ruw zichtbeton met horizontale bekistingsafdrukken. Hij wordt ter hoogte van de eerste verdieping, boven het venster, doorbroken door een grote en ronde betonnen buis waarlangs het regenwater via een stalen ketting naar beneden liep.

Interieur

De kracht van dit totaalconcept, waarin alles – van structuur tot meubilair – op elkaar is afgestemd, zit ook in het interieur.

De gelijkvloerse verdieping werd als bibliotheek ingericht en is opengewerkt, met ruwe betonsteen aan de zijwanden en een houten bekleding in de voor- en achtergevel. Een van de meest kenmerkende aspecten is de omgang met licht. Vijf ronde openingen in het houten plafond zijn afgedekt met lichtkoepels die als daklichten fungeren voor de leeszaal en de boeken-zone achteraan.

Overdag laten ze zachte cirkels van natuurlijk licht binnenvallen, wat een serene sfeer creëert. Het plafond is afgewerkt met planken in rode Noorse den, verbonden met tand en groef en onzichtbaar genageld. De bekleding loopt vloeiend over in de muren, waardoor de hoeken afgerond zijn. Deze naadloze overgang tussen wand en plafond, de cirkelvormige koepels en ook de plafondlampjes doen denken aan de Viipuri-bibliotheek van Alvar Aalto in Vyborg, die Lampens mogelijk heeft geïnspireerd.

Voor plekken zonder daglicht bedacht Lampens een subtiele vorm van kunstlicht. Boven de balie bracht hij een cluster kleine gloeilampen aan met een afgeplatte bol en zonder armaturen; zij lijken rechtstreeks uit het plafond te groeien. Het resultaat is een diffuus, schaduwloos licht dat ideaal is om te lezen en tegelijk opgaat in de architectuur. De ingetogen verlichting sluit perfect aan bij de modernistische esthetiek van het gebouw: geen franjes, geen decoratie, enkel puurheid en functie. Als afsluiting van het grote raam aan de binnentuin en van de leesruimte werd een gordijn met verticale lamellen geplaatst. De gordijnroede is naadloos in het plafond verwerkt en loopt in één rechte lijn door over beide delen. De vloer was oorspronkelijk bekleed met een geknoopt sisaltapijt, een natuurlijke vezel die aansloot bij de eerlijke materiaalkeuze van het interieurontwerp.

Ook het vaste meubilair tekende Juliaan Lampens tot in de details uit. Vooraan in de ruimte plaatste hij een monumentale vaste balie in oregon pine. Die is opgebouwd uit drie grote massieve balken en een trapsgewijs gestapeld kastvolume en lijkt te zweven. In werkelijkheid zijn de delen verankerd in de vloer én aan elkaar met stalen H-profielen. Vanuit de strategisch opgestelde balie had de bibliothecaris zicht op zowel de in- en uitgang als de leeszaal. Ook de boekenplanken zijn vervaardigd uit oregon pine; ze vormen een dynamisch geheel dankzij hun ongelijke lengtes en verspringende posities.



Woning De Vos-Smesman, Stationsstraat 28,
detail van de afwatering van het dak

Lampens koos bewust voor variatie bij het begin- en eindpunt van de planken, waardoor het geheel levendig oogt. Hij ontwierp ook de boekensteunen, als integraal onderdeel van de boekenplanken.

Een bijzonder element is het geïntegreerde toiletvolume, een op zichzelf staande houten structuur midden in de ruimte. Tussen de voorgevel en de achterzijde van de balie plaatste Lampens een houten blok met eigen wanden en plafond, los van de rest van het gebouw. De zijde aan de ingang is afgerond, waardoor de circulatie zachter aanvoelt, terwijl de achterkant is afgesloten met een eenvoudige vlakke deur. Deze 'doos' fungeert niet alleen als functionele ruimte, maar werkt ook als een ruimtelijk accent: zonder muren op te trekken zorgt ze voor diepte en structuur in het interieur.

Zelfs de kapstokken, waarvan er nog zes bewaard zijn, zijn discreet geïntegreerd. Lampens gebruikte eenvoudige houten stiftjes die verzonken zijn in de wandbekleding. In totaal werden achttien van die subtiele haken aangebracht: bij de ingang, links en rechts van het toiletvolume, en achteraan in de ruimte. Ze zijn op twee hoogtes geplaatst, zodat zowel kinderen als volwassenen er gebruik van konden maken. Door hun vlakke inbouw verstoren ze het lijnenspel van de wand niet. Zelfs de betonnen zitbank in de patio werd op maat gegoten. Elk element had zijn plek en functie; niets was arbitrair. Naast vast meubilair ontwierp Lampens ook losstaande meubels voor de bibliotheek in oregon pine: leestafels en bijpassende krukjes, samen met twee mobiele kinderboekenbakken.



Woning Raoul, Stationsstraat 18



Woning Van Hove-Volkaert, Stationsstraat 39, het huis werd door Lampens uitgebreid met een 'kangoeroewoning'.

De tafels en krukjes hebben een herkenbare driehoekige vorm, met één open zijde om aan te zitten of staan. Kenmerkend zijn de afgeschuinde hoeken die de meubels een licht en speels karakter geven. Deze ontwerpen werden later iconische elementen in Lampens' oeuvre. De stoeltjes functioneerden bovendien als opbergboxen wanneer ze op hun zijde werden gelegd. Voor de uitleenbalie ontwierp Lampens ook een bolvormige brieven- en potloodhouder en een ronde houten vuilnisbak. Al deze elementen zijn verloren gegaan. We kennen ze van archieffoto's.

Betekenis, waardering en toekomst van het gebouw

De bibliotheek van Eke is een iconisch gebouw. Haar kracht ligt in de combinatie van radicaal modernisme en de uitgesproken sociale functie. In 1970 koos architect Juliaan Lampens, midden in een dorpskern, voor ruw zichtbeton en geometrische, sculpturale volumes. De bibliotheek contrasteerde sterk met de omliggende bebouwing en bood een vernieuwend perspectief op wat een publieke ruimte kon zijn. Lampens benaderde het gebouw als een totaalontwerp. Behalve de architectuur ontwierp hij ook het volledige interieur en meubilair. Alles werd afgestemd op het geheel: in vorm, materiaal en sfeer. De bibliotheek weerspiegelt de geest van de jaren 1970, waarin overheid en parochie de ambitie koesterden om cultuur dichterbij de mensen te brengen, ook in kleinere dorpen. Het ontwerp belichaamt het vooruitgangdenken: de overtuiging dat architectuur het dagelijkse leven kan verrijken en gemeenschappen kan verbinden. Publieke gebouwen in een dergelijke uitgesproken modernistische vormtaal zijn in Vlaanderen schaars. Na de sluiting stond het gebouw jarenlang leeg, wat leidde tot schade door uitgesteld onderhoud. Het lokaal bestuur Nazareth-De Pinte engageert zich om het te restaureren en opnieuw publiek te activeren.

Met Callebaut Architecten werd een gespecialiseerd bureau aangesteld. Het label Open Erfgoed in Ontwikkeling ondersteunt de restauratie en biedt een kader voor de herbestemming en publiekswerking. Dit sluit nauw aan bij Lampens' oorspronkelijke ideeën. De bibliotheek was altijd bedoeld als een open plek voor het dorp, een ruimte waar mensen vanzelf samenkomen.

Door het gebouw opnieuw publiek te activeren wordt die gedachte niet heruitgevonden, maar voortgezet. Het verleden en de toekomst vallen hier samen: een compact modernistisch gebouw krijgt decennia na zijn opening opnieuw betekenis voor de gemeenschap waarvoor het ooit werd ontworpen.



IK ZOU ER MIJN ARCHIEF IN ONDERBRENGEN,
omdat het er ideaal voor geschikt is: beneden kun je tentoonstellingen maken, boven kun je er een werkplaats van maken, om maquettes te bouwen bijvoorbeeld. Je kunt boven werken zonder beneden te storen.

Juliaan Lampens, 2015

Lampens in Eke

Ook in de directe omgeving is Juliaan Lampens zichtbaar aanwezig. In de Stationstraat om de hoek zie je zijn eigen woning met bureau. In dezelfde straat staan nog drie woningen die hij tussen 1960 en 1973 ontwierp. Samen vormen ze een kleine concentratie van zijn vroege werk, zichtbaar voor wie van het station richting bibliotheek wandelt. Ze behoren niet tot zijn meest radicale ontwerpen, maar door hun strakke lijnen, zorgvuldige proporties en materiaalgebruik onderscheiden ze zich meteen van de omliggende bebouwing. In een verder typisch Vlaamse dorpskern, waar monotonie vaak overheerst, vormen Lampens' woningen een duidelijke architecturale meerwaarde en tonen ze hoe de dagelijkse context waarin de architect leefde en werkte het dorp mee vormgaf, lang voor de internationale erkenning van zijn oeuvre.

Zin om op pad te gaan?

Ontdek de gebouwen van Lampens met een kaart via www.bib-lampens.be.

Colofon

Uitgegeven door de deputatie van de Provincie Oost-Vlaanderen

Beleidsverantwoordelijke: David Coppens, gedeputeerde voor erfgoed
Directie Erfgoed & Erfgoedsites · dienst Erfgoed
Anneke Lippens, directeur
Jo Rombouts, diensthoofd
Serge Migom, redactie en coördinatie

Tekst: Angelique Campens en Laure Messiaen
Taalredactie: Patrick De Rynck
Fotografie: Stefan Dewickere, tenzij anders vermeld
Grafische vormgeving: Ann Huyghe, directie Erfgoed & Erfgoedsites
Druk: Facilitaire dienst

D/2026/1933/4

Alle rechten voorbehouden. Niets uit deze uitgave mag worden verveelvoudigd, opgeslagen in een geautomatiseerd gegevensbestand en/of openbaar gemaakt in enige vorm of op enige wijze, hetzij elektronisch, mechanisch of op enige andere manier zonder voorafgaande schriftelijke toestemming van de uitgever. De auteurs zijn verantwoordelijk voor de inhoud van hun bijdrage.

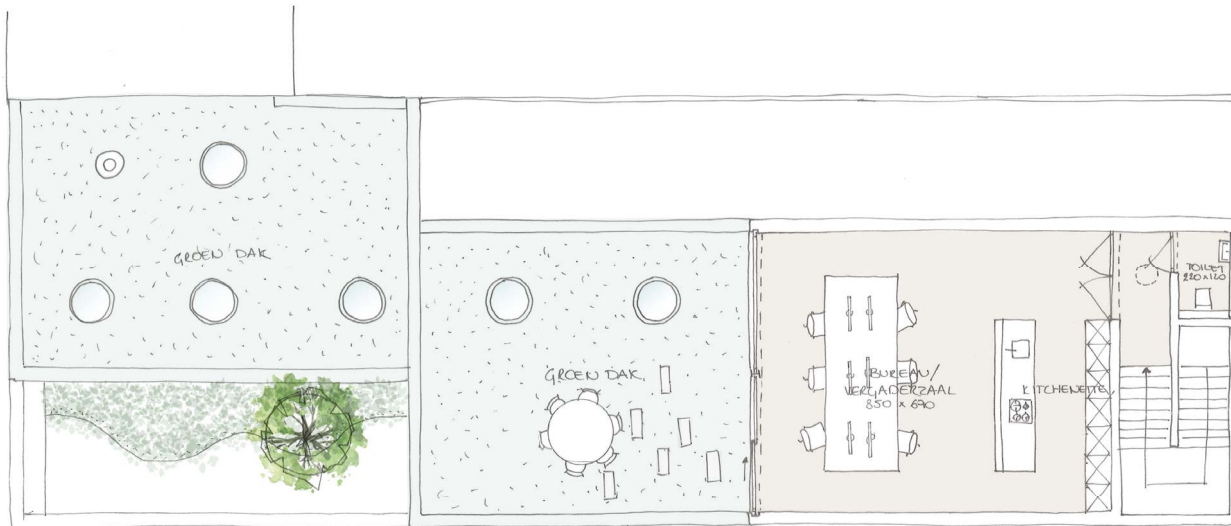
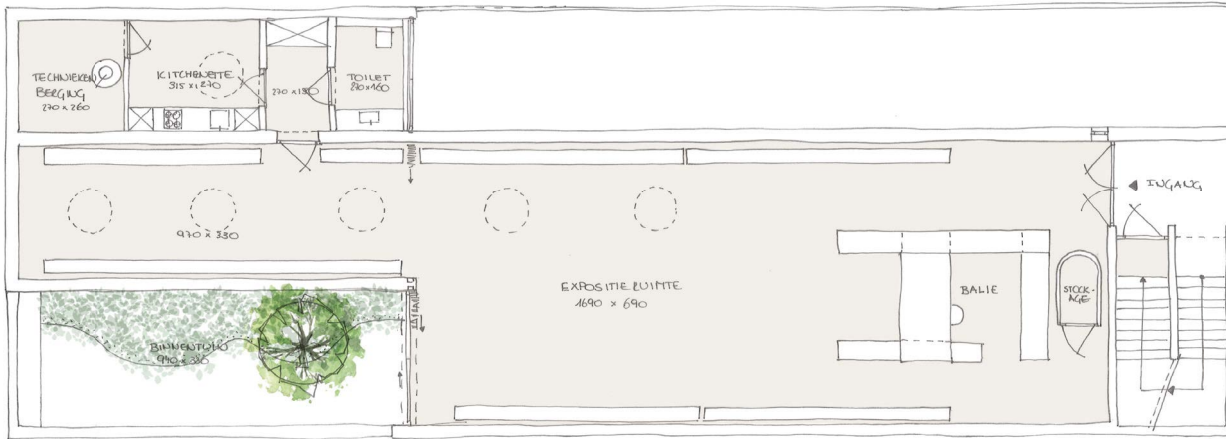
De uitgever heeft ernaar gestreefd de wettelijke voorschriften inzake copyright na te leven. Eenieder die meent nog rechten te kunnen doen gelden, wordt verzocht zich tot de uitgever te wenden.

v.u. David Coppens, gedeputeerde Erfgoed · p.a. Charles de Kerchovelaan 189, 9000 Gent

Praktisch

Meer info: www.bib-lampens.be





Plattegrond van het gelijkvloers en de eerste verdieping van de bibliotheek,
 restauratieontwerp 2026
 © Callebaut Architecten

Deze uitgave kwam tot stand naar aanleiding van 100 jaar Juliaan Lampens.
Nazareth-De Pinte zet Juliaan Lampens' architecturale nalatenschap en
Bibliotheek Lampens in de kijker.
De bibliotheek wordt gerestaureerd en
krijgt nadien een publiekswerking rond kunst en architectuur.

Erfgoedprokkels: Oost-Vlaams erfgoed in de kijker
www.oost-vlaanderen.be/erfgoedprokkels